



รายงานผลการวิเคราะห์ผลการจัดซื้อจัดจ้าง
โรงพยาบาลคลองใหญ่
ประจำปีงบประมาณ พ.ศ. ๒๕๖๓

งานพัสดุ กลุ่มงานบริหารทั่วไปโรงพยาบาลคลองใหญ่
www.klongyaihospital.net



รายงานผลการวิเคราะห์ผลการจัดซื้อจัดจ้าง
โรงพยาบาลคลองใหญ่
ประจำปีงบประมาณ พ.ศ. ๒๕๖๗

งานพัสดุ กลุ่มงานบริหารทั่วไปโรงพยาบาลคลองใหญ่
www.klongyaihospital.net

คำนำ

โรงพยาบาลคลองใหญ่ ได้จัดทำรายงานการวิเคราะห์ผลการจัดซื้อจัดจ้างตามแผนประจำปี งบประมาณ พ.ศ. ๒๕๖๗ เพื่อให้มีการนำผลการวิเคราะห์ไปปรับปรุงและพัฒนากระบวนการปฏิบัติงานโดยเฉพาะอย่างยิ่งการจัดซื้อจัดจ้างที่ต้องแสดงถึงความโปร่งใส ตรวจสอบได้ในการดำเนินงานเพื่อให้มีประสิทธิภาพและประสิทธิผล และเกิดความคุ้มค่า เกิดประโยชน์ต่อหน่วยงาน และนำข้อมูลที่ได้จากการวิเคราะห์ดังกล่าวไปเป็นแนวทางในการดำเนินงานในปีงบประมาณ พ.ศ. ๒๕๖๘ ต่อไป

กลุ่มงานบริหารทั่วไป
โรงพยาบาลคลองใหญ่
ตุลาคม ๒๕๖๗

สารบัญ

คำนำ	หน้า
สารบัญ	
บทที่ ๑ รายงานการวิเคราะห์ผลการจัดซื้อจัดจ้าง ประจำปีงบประมาณ ๒๕๖๗	๑
บทที่ ๒ สรุปภาพรวมการจัดซื้อจัดจ้างประจำปีงบประมาณ พ.ศ.๒๕๖๗	๒-๖
บทที่ ๓ สรุปและวิเคราะห์ผลการจัดซื้อจัดจ้างวัสดุ ประจำปี พ.ศ. ๒๕๖๗	๗
- วิเคราะห์ความเสี่ยง	๘
- วิเคราะห์ปัญหาอุปสรรค / ข้อจำกัด	๙
- การวิเคราะห์ความสามารถในการประหยัดงบประมาณ	๙
บทที่ ๔ แนวทางการแก้ไขในการปรับปรุงกระบวนการจัดซื้อจัดจ้างอันจะนำไปสู่ การปรับปรุงพัฒนาการจัดซื้อจัดจ้าง ในปีงบประมาณ พ.ศ. ๒๕๖๘ -รายงานผลการจัดซื้อจัดจ้าง ปีงบประมาณ ๒๕๖๗	๑๐
บรรณานุกรม	

รายงานการวิเคราะห์ผลการจัดซื้อจัดจ้าง ประจำปีงบประมาณ พ.ศ. ๒๕๖๗

โรงพยาบาลคลองใหญ่ ได้จัดทำรายงานการวิเคราะห์ผลการจัดซื้อจัดจ้างประจำปีงบประมาณ พ.ศ. ๒๕๖๗ เพื่อให้เป็นไปตามการประเมินคุณธรรมและความโปร่งใสในการดำเนินงานของหน่วยงานภาครัฐ (Integrity and Transparency Assessment : ITA) ที่กำหนดให้ส่วนราชการต้องมีการวิเคราะห์ผลการจัดซื้อจัดจ้างในรอบปีที่ผ่านมา และนำผลการวิเคราะห์ไปปรับปรุงการจัดซื้อจัดจ้างในปีงบประมาณ พ.ศ. ๒๕๖๘

โดยมีรายละเอียดและองค์ประกอบ ดังนี้

๑. ประเภทของงบประมาณ จำแนกเป็นรายการที่ใช้ในการจัดซื้อจัดจ้าง
 - ๑.๑ งบดำเนินงาน
 - ๑.๒ งบลงทุน
๒. ร้อยละของจำนวนรายการที่ดำเนินการแล้วเสร็จในปีงบประมาณ พ.ศ. ๒๕๖๗ จำแนกตามวิธีการจัดซื้อจัดจ้าง
๓. ร้อยละของจำนวนงบประมาณที่ดำเนินการจัดซื้อจัดจ้างแล้วเสร็จในปีงบประมาณ พ.ศ. ๒๕๖๗ จำแนกตามวิธีการจัดซื้อจัดจ้าง
๔. การวิเคราะห์ความเสี่ยง
๕. การวิเคราะห์ปัญหาอุปสรรค / ข้อจำกัด
๖. การวิเคราะห์ความสามารถในการประหยัดงบประมาณ
๗. แนวทางแก้ไขในการปรับปรุงกระบวนการจัดซื้อจัดจ้าง อันจะนำไปสู่การปรับปรุงการจัดซื้อจัดจ้าง ในปีงบประมาณ พ.ศ. ๒๕๖๘

๑. ภาพรวมการจัดซื้อพัสดุประจำปีงบประมาณ ๒๕๖๗

การจัดซื้อพัสดุในโรงพยาบาลคลองใหญ่ แบ่งเป็น ๒ หมวดหลัก คือ

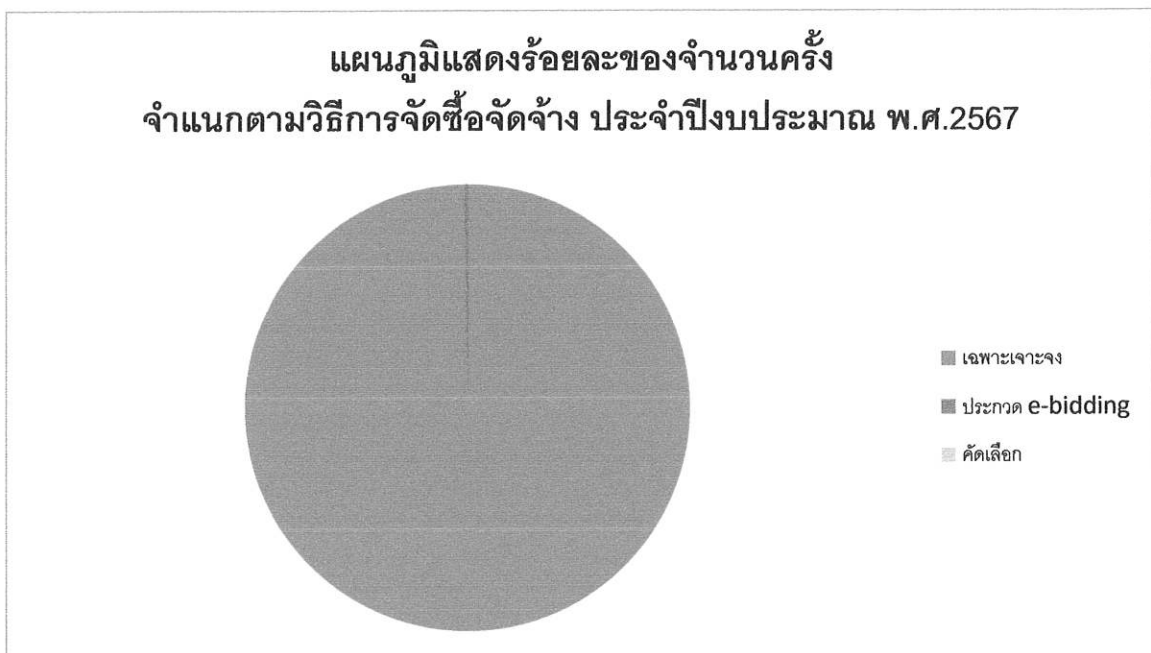
๑. พัสดุทั่วไป กลุ่มงานบริหารทั่วไปเป็นผู้จัดซื้อพัสดุทั่วไป
๒. พัสดุทางการแพทย์ กลุ่มงานเภสัชกรรม กลุ่มงานเทคนิคการแพทย์ กลุ่มงานทันตกรรม เป็นผู้จัดซื้อ โดยมีผลการดำเนินงานในปีงบประมาณ ๒๕๖๗ ดังนี้

ตารางที่ ๑ แสดงจำนวนครั้งจำแนกตามวิธีจัดซื้อจัดจ้าง ประจำปีงบประมาณ พ.ศ. ๒๕๖๗

วิธีการจัดซื้อจัดจ้าง	จำนวนครั้ง	ร้อยละ
วิธีเฉพาะเจาะจง	๑,๔๘๙	๙๙.๘๐
วิธีคัดเลือก	-	-
วิธีประกาศเชิญชวน	๓	๐.๒๐
รวม	๑,๔๙๒	๑๐๐

ในปีงบประมาณ ๒๕๖๗ โรงพยาบาลคลองใหญ่ ได้ดำเนินการจัดซื้อจัดจ้างโดยใช้งบประมาณหมวด งบดำเนินงาน งบประมาณรายจ่ายประจำปี/งบเสริม และงบอื่นๆ มีจำนวนทั้งสิ้น ๑,๔๙๒ ครั้ง วิธีการจัดซื้อจัดจ้างมี ๒ วิธีดังนี้

- | | | |
|--|-------------------|---------------------|
| ๑. วิธีเฉพาะเจาะจง | จำนวน ๑,๔๘๙ ครั้ง | คิดเป็นร้อยละ ๙๙.๘๐ |
| ๒. วิธีประกาศเชิญชวนทั่วไป (e-bidding) | จำนวน ๓ ครั้ง | คิดเป็นร้อยละ ๐.๒๐ |
| ๓. วิธีคัดเลือก | จำนวน - ครั้ง | คิดเป็นร้อยละ - |



**๒.ประเภทของงบประมาณ จำแนกเป็นรายหมวดที่ใช้ในการจัดซื้อจัดจ้าง
งบดำเนินงาน**

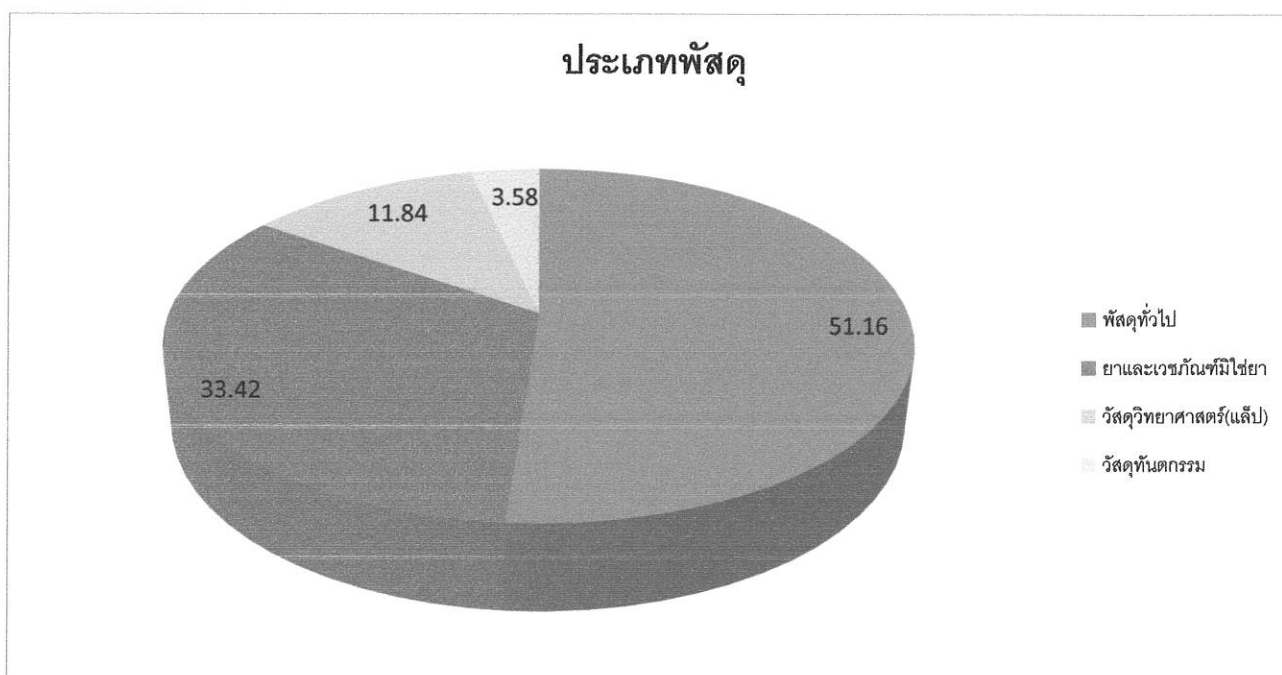
เงินนอกงบประมาณ (เงินบำรุง) ปีงบประมาณ ๒๕๖๗

โรงพยาบาลคลองใหญ่ ได้จัดสรรเงินนอกงบประมาณ (เงินบำรุง) สำหรับจัดหาพัสดุทั่วไป พักสตูทางการแพทย์ ยาเวชภัณฑ์ที่มีโซยา เทคนิคการแพทย์ ทันตกรรม เพื่อให้บริการแก่ผู้ป่วย และใช้ในการดำเนินงาน ตามปกติของโรงพยาบาล ในปีงบประมาณ พ.ศ. ๒๕๖๗ ได้จัดสรรเงินบำรุงไว้ทั้งสิ้น ๓๐,๘๙๕,๐๔๘.๕๘ บาท รายละเอียดดังตารางที่ ๑

ตารางที่ ๑ แสดงแผนจัดซื้อจัดจ้างด้วยเงินบำรุงโรงพยาบาลคลองใหญ่ ประจำปีงบประมาณ พ.ศ.๒๕๖๖

ประเภทพัสดุ	วงเงินที่ได้รับอนุมัติตามแผน plan fin	ร้อยละ
พัสดุทั่วไป	๑๕,๘๐๖,๐๐๕.๐๐	๕๑.๑๖
ยา และเวชภัณฑ์ที่มีโซยา	๑๐,๓๒๖,๐๕๑.๐๓	๓๓.๔๒
วัสดุวิทยาศาสตร์หรือการแพทย์ (แล็บ)	๓,๖๕๘,๐๗๓.๐๐	๑๑.๘๔
วัสดุทันตกรรม	๑,๑๐๔,๙๑๕.๕๕	๓.๕๘
รวม	๓๐,๘๙๕,๐๔๘.๕๘	

วงเงินที่ได้รับจัดสรรแบ่งเป็น ๔ หมวด ได้แก่ หมวดพัสดุทั่วไปและการจ้างเหมา ได้รับจัดสรรเงิน ๑๕,๘๐๖,๐๐๕.๐๐ บาท คิดเป็นร้อยละ ๕๑.๑๖ หมวดยาและเวชภัณฑ์ที่มีโซยา ได้รับจัดสรรเงิน ๑๐,๓๒๖,๐๕๑.๐๐ บาท คิดเป็นร้อยละ ๓๓.๔๒ หมวดวัสดุวิทยาศาสตร์หรือการแพทย์(แล็บ) ได้รับจัดสรรเงิน ๓,๖๕๘,๐๗๓.๐๐บาท คิดเป็นร้อยละ ๑๑.๘๔ หมวดวัสดุทันตกรรม ได้รับจัดสรรเงิน ๑,๑๐๔,๙๑๕.๕๕ บาทคิดเป็นร้อยละ ๓.๕๘

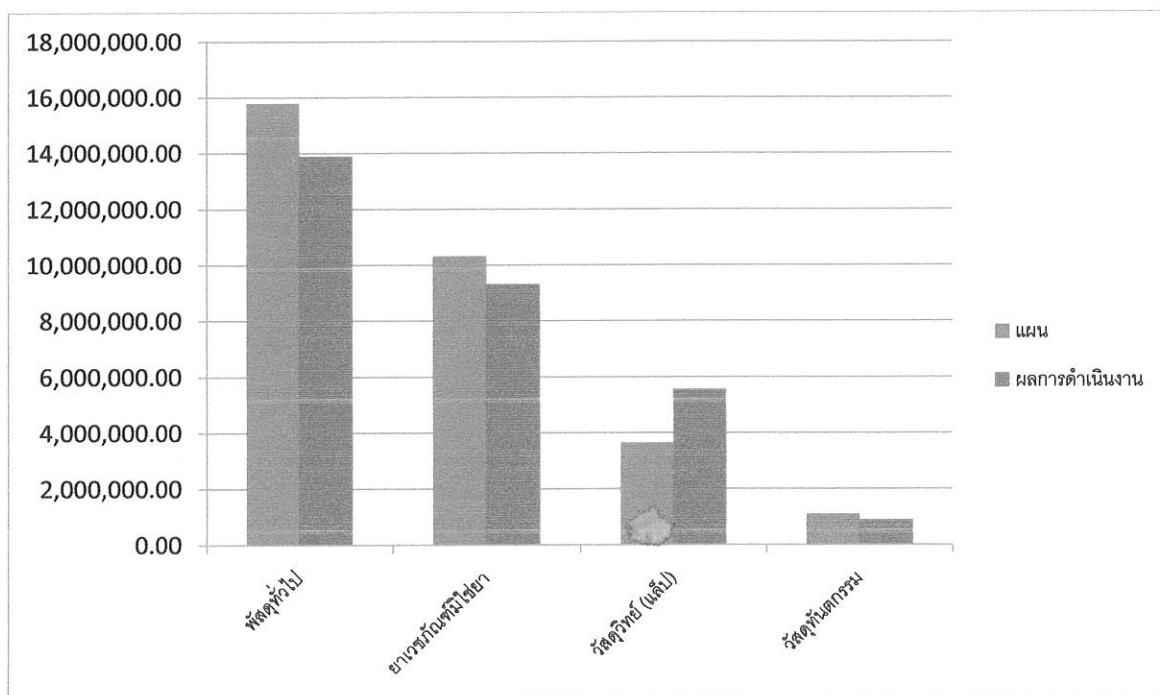


เมื่อได้รับการจัดสรรและอนุมัติแผนจัดซื้อโดยผู้บริหารแล้วเจ้าหน้าที่พัสดุได้ดำเนินการจัดซื้อตามแผนในปีงบประมาณพ.ศ.๒๕๖๗ ตั้งแต่ ๑ ตุลาคม ๒๕๖๖ ถึง ๓๐ กันยายน ๒๕๖๗ โดยมีผลการดำเนินงานดังตารางที่ ๒

ตารางที่ ๒ ร้อยละการดำเนินการจัดซื้อจัดจ้างแล้วเสร็จ ด้วยเงินบำรุง ประจำปี งบประมาณ พ.ศ.๒๕๖๗

ประเภทพัสดุ	วงเงินที่ได้รับอนุมัติตามแผน	จำนวนครั้งที่จัดซื้อ	จำนวนเงินที่จัดซื้อแล้ว	ร้อยละการจัดซื้อตามแผน
พัสดุทั่วไป	๑๕,๘๐๖,๐๐๕.๐๐	๗๕๒	๑๓,๘๙๖,๑๑๐.๒๑	๘๗.๘๑
ยา และเวชภัณฑ์ที่มีใช้ยา	๑๐,๓๒๖,๐๘๑.๐๓	๕๔๐	๙,๓๒๒,๑๖๗.๒๓	๙๐.๐๐
วัสดุวิทยาศาสตร์หรือการแพทย์ (แล็บ)	๓,๖๕๘,๐๗๓.๐๐	๑๑๔	๕,๕๕๖,๘๔๘.๐๐	๑๕๑.๙๐
วัสดุทันตกรรม	๑,๑๐๔,๙๑๙.๕๕	๘๓	๙๐๔,๘๗๙.๙๖	๘๑.๘๙
รวม	๓๐,๘๙๘,๐๘๘.๕๘	๑,๔๘๙	๒๙,๖๘๐,๐๐๕.๔๐	๙๖.๐๕

จากตารางที่ ๒ พบว่าในหมวดพัสดุทั่วไปและจ้างเหมา ดำเนินการจัดซื้อแล้วคิดเป็นร้อยละ ๘๗.๘๑ ของแผน หมวดยาและเวชภัณฑ์ที่มีใช้ยาดำเนินการแล้วคิดเป็นร้อยละ ๙๐.๐๐ ของแผน หมวดวัสดุวิทยาศาสตร์หรือการแพทย์ (แล็บ) ดำเนินการจัดซื้อแล้วคิดเป็นร้อยละ ๑๕๑.๙๐ ของแผน หมวดวัสดุทันตกรรมดำเนินการแล้วคิดเป็นร้อยละ ๘๑.๘๙ ของแผน



งบประมาณ (งบเสื่อม) ปีงบประมาณ ๒๕๖๗

โรงพยาบาลคลองใหญ่ ได้รับจัดสรรงบประมาณ ค่าบริการทางการแพทย์ที่เบิกจ่ายในลักษณะงบลงทุน (งบค่าเสื่อม) ๗๐% วงเงินจัดสรร ๔๗๔,๐๐๐.๐๐ บาท ปีงบประมาณ ๒๕๖๗ เป็นเงิน ๔๗๔,๐๐๐.๐๐ บาท โดยมีการจัดทำแผนการจัดซื้อจัดจ้างทั้งหมด ๖ รายการ จัดซื้อครุภัณฑ์ ๖ รายการ จัดจ้างรายการ

ตารางที่ ๑ ร้อยละของจำนวนงบประมาณที่ดำเนินการจัดซื้อจัดจ้างแล้วเสร็จ ประจำปีงบประมาณ พ.ศ.๒๕๖๗

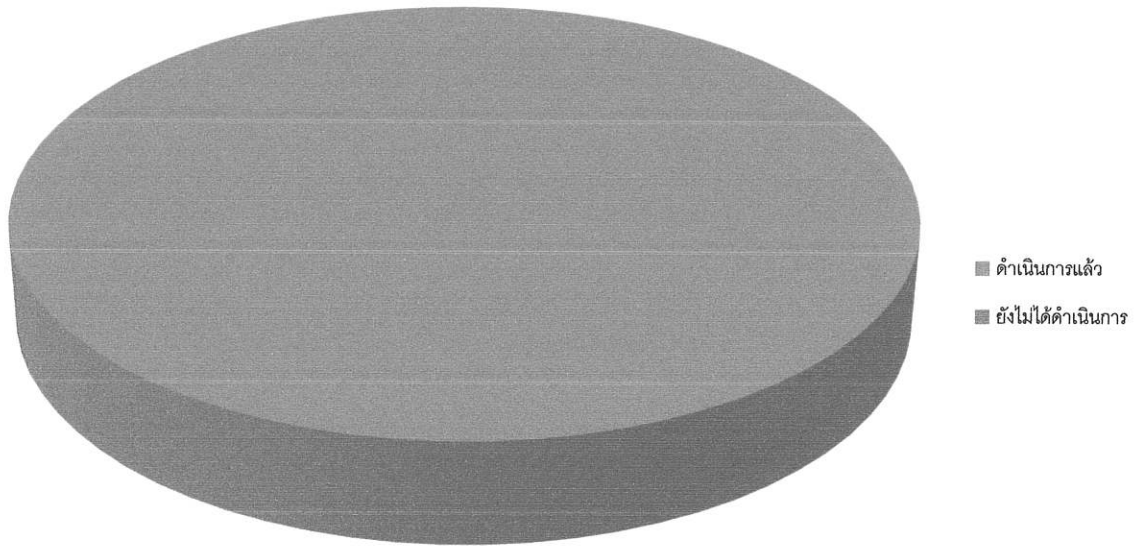
จำนวนโครงการ	วิธีการจัดซื้อจัดจ้าง		
	วิธีเฉพาะเจาะจง รายการ	วิธีคัดเลือก รายการ	วิธีประกาศเชิญชวน รายการ
การจัดซื้อ	๖	-	-
การจัดจ้าง	-	-	-
รวม	๖	-	-

เมื่อได้รับการจัดสรรเงินงบค่าเสื่อมจาก สปสช.ได้มีการดำเนินการตามแผนดังกล่าวตามตารางที่ ๒

ตารางที่ ๒ ร้อยละของจำนวนการแล้วเสร็จ จัดซื้อจัดจ้างด้วยเงินงบประมาณ (งบเสื่อม) ประจำปีงบประมาณ พ.ศ. ๒๕๖๗

วิธีการ จัดหา	จำนวน โครงการ (รายการ)	ผลการจัดทำตาม แผน		คิดเป็น ร้อยละ	ผลการดำเนินงาน		
		เป็นไป ตามแผน	ไม่เป็นไป ตามแผน		วงเงิน	จัดหาได้	งบประมาณ คงเหลือ
การจัดซื้อ	๖	๖	-	๑๐๐	๔๗๔,๐๐๐.๐๐	๔๗๔,๐๐๐.๐๐	-
การจัด จ้าง	-	-	-	-	-	-	-
รวม	๖	๖	-	๑๐๐	๔๗๔,๐๐๐.๐๐	๔๗๔,๐๐๐.๐๐	-

การจัดซื้อด้วยเงินงบประมาณ (งบเสื่อม) ปีงบประมาณ 2567



จากตารางจะเห็นว่าโรงพยาบาลคลองใหญ่สามารถจัดซื้อพัสดุได้ตามแผนการจัดหาด้วยเงินงบประมาณ ๖ รายการ จำนวนเงินงบประมาณ ๔๗๔,๐๐๐.๐๐ บาท ดำเนินการเสร็จสิ้น ๖ รายการ จำนวนเงิน ๔๗๔,๐๐๐.๐๐ บาท คิดเป็นร้อยละ ๑๐๐

๓. สรุปและวิเคราะห์ผลการจัดหาวัสดุ ประจำปีงบประมาณ พ.ศ.๒๕๖๗

การจัดซื้อจัดจ้างวัสดุในโรงพยาบาลคลองใหญ่ แบ่งเป็น ๓ ประเภท วัสดุทั่วไป, วัสดุทางการแพทย์ วัสดุช่าง ซึ่งมีหน่วยงานรับผิดชอบจัดทำแผนและดำเนินการตามแผน จำนวน ๔ หน่วยงาน ได้แก่ งานพัสดุกลุ่มงาน บริหารทั่วไป กลุ่มงานเภสัชกรรมและคุ้มครองผู้บริโภค กลุ่มงานเทคนิคการแพทย์ กลุ่มงานทันตกรรม ซึ่งในปีงบประมาณ พ.ศ.๒๕๖๗ มีการจัดทำแผนจัดซื้อจัดจ้างวัสดุ เป็นเงิน ๓๑,๓๖๙,๐๔๘.๕๘ บาท โดยแยก เป็นเงินงบประมาณ (งบเสื่อม) เป็นเงิน ๔๗๔,๐๐๐.๐๐ บาท เงินนอกงบประมาณ (เงินบำรุงโรงพยาบาล) เป็นเงิน ๓๐,๘๙๕,๐๔๘.๕๘ บาท ซึ่งมีผลการดำเนินการดังนี้

๑. เงินงบประมาณ (งบเสื่อม) ได้รับการจัดสรรจัดซื้อครุภัณฑ์ จำนวน ๖ รายการ เป็นเงิน ๔๗๔,๐๐๐.๐๐ บาท ดำเนินการจัดซื้อจัดจ้างจำนวน ๖ รายการ ด้วยวิธีเฉพาะเจาะจง จำนวน ๖ รายการ เป็นเงิน ๔๗๔,๐๐๐.-บาท จากการวิเคราะห์การดำเนินงานดังกล่าวพบว่าการจัดซื้อจัดจ้าง คณะกรรมการมีการกำหนดคุณลักษณะเฉพาะ และราคากลาง ได้ดำเนินการสืบราคาจากหลายบริษัท/ห้างร้าน ประกอบกับการยื่นเสนอราคาแต่ละรายการ ได้มีแข่งขันการเสนอราคา
๒. เงินนอกงบประมาณ (เงินบำรุงโรงพยาบาล) ได้รับจัดสรรเงินบำรุงในการจัดซื้อจัดจ้างวัสดุ จำนวนเงิน ๓๐,๘๙๕,๐๔๘.๕๘ บาท โดยแบ่งออกเป็น ๔ ประเภท ได้แก่
 - ๒.๑ หมวดวัสดุทั่วไปและช่าง ได้รับจัดสรรเงิน ๑๕,๘๐๖,๐๐๕.๐๐ บาท ดำเนินการจัดซื้อด้วยวิธี เฉพาะเจาะจง จำนวน ๗๕๒ ครั้ง เป็นเงิน ๑๓,๘๙๖,๑๐๐.๒๑ บาท คิดเป็นร้อยละ ๘๗.๘๑ ของเงินที่ได้รับจัดสรร
 - ๒.๒ หมวดยา และเวชภัณฑ์มีใช้ยา ได้รับจัดสรรเงิน ๑๐,๓๒๖,๐๕๑.๐๓ บาท ดำเนินการจัดซื้อด้วยวิธี เฉพาะเจาะจง จำนวน ๕๔๐ ครั้ง เป็นเงิน ๙,๓๒๒,๑๖๗.๒๓ บาท คิดเป็นร้อยละ ๙๐ ของเงินที่ได้รับจัดสรร
 - ๒.๓ หมวดวัสดุวิทยาศาสตร์หรือการแพทย์(แล็บ) ได้รับจัดสรรเงิน ๓,๖๕๘,๐๗๓.๐๐ บาท ดำเนินการจัดซื้อ ด้วยวิธีเฉพาะเจาะจง จำนวน ๑๑๔ ครั้ง เป็นเงิน ๕,๕๕๖,๘๔๘.๐๐ บาท คิดเป็นร้อยละ ๑๕๑.๙๐ ของเงินที่ได้รับจัดสรร
 - ๒.๔ หมวดวัสดุทันตกรรม ได้รับจัดสรรเงิน ๑,๑๐๔,๙๑๙.๕๕ บาท ดำเนินการจัดซื้อด้วยวิธีเฉพาะเจาะจง จำนวน ๘๓ ครั้ง เป็นเงิน ๙๐๔,๘๗๙.๙๖ บาท คิดเป็นร้อยละ ๘๑.๘๙ ของเงินที่ได้รับจัดสรร

จากการวิเคราะห์ผลการจัดซื้อจัดจ้าง

หมวดวัสดุทั่วไปและช่าง มีการดำเนินการจัดซื้อจัดจ้างต่ำกว่าแผนร้อยละ ๑๒.๑๙ เนื่องจากได้มีการ ควบคุมการดำเนินการจัดซื้อ/จัดจ้างให้เป็นไปตามแผนที่ตั้งไว้ และในส่วนที่มีการทดแทนที่ชำรุด จำเป็นเร่งด่วน จะพิจารณาเป็นอย่างไร ตามความเหมาะสมและจำเป็น

หมวดยาและเวชภัณฑ์ที่มีขาย มีการดำเนินการจัดซื้อต่ำกว่าเกณฑ์ ร้อยละ ๑๐ เนื่องจากในช่วงไตรมาสที่ ๔ มีผู้มารับบริการลดลง จึงมีการใช้ยาและเวชภัณฑ์ลดลงอย่างเห็นได้ชัด และนอกจากนั้นมีการหมุนเวียนแพทย์ใช้ทุนรุ่นใหม่มาปฏิบัติงาน พบว่าแพทย์มีแนวทางการรักษาที่เปลี่ยนไป มีการสั่งยาเฉพาะที่จำเป็นและปริมาณไม่มาก ทำให้อัตราการใช้จ่ายลดลงอย่างชัดเจน

หมวดวัสดุวิทยาศาสตร์หรือการแพทย์(แล็บ) มีการดำเนินการจัดซื้อสูงกว่าแผนร้อยละ ๕๑.๙๐ เนื่องจากปีงบประมาณ ๒๕๖๗ มีจำนวนผู้ป่วยมารับบริการเพิ่มมากขึ้นมีอาการป่วยหลังจากเป็นโควิด-๑๙ และมีการระบาดของไข้เลือดออก ไข้หวัดใหญ่ และไข้ RSV ในเด็ก และมีโครงการต่างๆ เข้ามา นอกเหนือจากแผนที่วางไว้ จึงทำให้แพทย์สั่งตรวจแล็บทั้งในและนอกเพิ่มมากขึ้น ตามอาการของผู้ป่วย จึงทำให้ยอดการจัดซื้อวัสดุวิทยาศาสตร์หรือการแพทย์สูงกว่างบประมาณที่ตั้งไว้

หมวดวัสดุทันตกรรม มีการดำเนินการจัดซื้อจัดจ้างต่ำกว่าแผนร้อยละ ๑๘.๑๑ เนื่องจากมีการปรับแผนการจัดซื้อเครื่องมือบางอย่าง อาทิเช่น นำเครื่องแปลงสัญญาณภาพรังสีเอ็กซเรย์ฟันในช่องปากมาใช้แทนการล้างภาพแบบถ่ายรังสีเดิม จึงช่วยลดค่าใช้จ่ายในการสั่งซื้อฟิล์มและน้ำยาลดลง รวมทั้งเปลี่ยนบริษัทจัดซื้อวัสดุทันตกรรมบางชนิด เลือกที่ราคาและวัสดุที่มีประสิทธิภาพ ราคาต่ำกว่าเดิม

ภาพรวมการจัดทำแผนกับค่าใช้จ่ายจริงที่ได้ดำเนินการไปนั้น ดำเนินการสูงกว่าแผนร้อยละ ๕๑.๙๐ เนื่องจาก มีจำนวนผู้ป่วยที่มารับบริการสำหรับโรงพยาบาลคลองใหญ่ ในงานเทคนิคการแพทย์ (แล็บ) เพิ่มมากขึ้น หลังจากเป็นโควิด-๑๙ และมีการระบาดของโรคต่างๆมากขึ้น (ไข้หวัดใหญ่, ไข้ RSV ในเด็ก, ไข้เลือดออก) ทางโรงพยาบาลคลองใหญ่ ได้มีการดำเนินการเช่าเครื่องตรวจวิเคราะห์อัตโนมัติตรวจสอบสารเคมีในเลือดพร้อมน้ำยา และเครื่องตรวจนับแยกชนิดเม็ดเลือดอัตโนมัติพร้อมน้ำยา ในปี ๒๕๖๗ เริ่มจัดซื้อจัดจ้างเดือน กันยายน ๒๕๖๗ คาดการณ์ว่าปีงบประมาณ ๒๕๖๘ ยอดการจัดซื้อวัสดุวิทยาศาสตร์ทางการแพทย์จะลดลง

๔. วิเคราะห์ความเสี่ยง

๑. กรณีการจัดซื้อจัดจ้างโดยวิธีเฉพาะเจาะจง มีการจัดซื้อจัดจ้างเป็นจำนวนมาก และหลายครั้งที่มีความต้องการและดำเนินการแบบเร่งด่วน ซึ่งอาจส่งผลให้เกิดความเสี่ยงเกิดความผิดพลาดในการดำเนินการจัดซื้อจัดจ้างได้ เพราะการตรวจสอบไม่เพียงพอ กระชั้นชิด

๒. การจัดซื้อจัดจ้างไม่เป็นไปตามแผนงาน ตามระยะเวลาที่กำหนดไว้ เนื่องจากฝ่ายงานมีการวางแผนจัดซื้อไม่ครอบคลุม ครบถ้วน จัดซื้อล่าช้า และมีผู้ป่วยกลุ่มโรคไม่ติดต่อเรื้อรัง รวมถึงโรคติดต่อต่างๆ ที่มารับบริการเพิ่มมากขึ้น

๓. การจัดซื้อจัดจ้างโดยวิธี EGP มีการกรอก/คีย์ข้อมูลไปแล้ว เกิดมีการเปลี่ยนแปลง ทำให้การดำเนินการบางครั้งอาจเกิดข้อผิดพลาดขึ้น

๔. หน่วยงานต้นเรื่องมีความต้องการใช้พัสดุ ไม่ทราบเกี่ยวกับระเบียบพัสดุต่างๆ ไม่ทราบวิธีการปฏิบัติที่ถูกต้อง เพราะระเบียบที่เกี่ยวข้องกับพัสดุมีเป็นจำนวนมาก ทั้งระเบียบเดิม ระเบียบใหม่ ข้อปฏิบัติ และข้อยกเว้นต่างๆ

๕. เจ้าหน้าที่ เก็บข้อมูลผลการจัดซื้อไม่ครอบคลุม ครบถ้วน ทำให้คลาดเคลื่อนในการเก็บข้อมูล เนื่องจากเจ้าหน้าที่ได้รับมอบหมายหลายด้าน ทำงานหลายอย่างในเวลาเดียวกัน ทำให้ขาดความชำนาญ

๕. วิเคราะห์ปัญหาอุปสรรค ข้อจำกัดในการดำเนินงานจัดซื้อจัดจ้าง

๑. การจัดทำแผนต้นปีไม่ครอบคลุม ครบถ้วน ทุกประเภท จึงทำให้มีการขออนุมัติจัดซื้อจัดจ้าง นอกแผนเป็นจำนวนมาก และหลังจากการหยุดการแพร่ระบาดของโรคโควิด-19 ยังมีการระบาดของโรคต่างๆในพื้นที่ (ไข้หวัดใหญ่, ไข้ RSV ในเด็ก, ไข้เลือดออก) เพิ่มขึ้น จึงทำให้มีผู้มารับบริการเพิ่มมากขึ้น
๒. การดำเนินการจัดซื้อจัดจ้างในระบบเครือข่ายสารสนเทศของกรมบัญชีกลางผ่านทางระบบจัดซื้อจัดจ้างภาครัฐด้วยอิเล็กทรอนิกส์ (e-GP) ไม่สามารถเชื่อมต่อเข้าระบบได้ เนื่องจากระบบขัดข้องและมีการปิดปรับปรุงระบบการจัดซื้อจัดจ้างภาครัฐด้วยอิเล็กทรอนิกส์ (e-GP) เพื่อปรับปรุงโปรแกรมทำให้เกิดความล่าช้าในการปฏิบัติงาน
๓. กรมบัญชีกลางมีการออกกฎ ระเบียบ และหนังสือเวียนอื่นๆ ที่เกี่ยวข้อง เพื่อให้สอดคล้องกับแนวทางปฏิบัติตามพระราชบัญญัติการจัดซื้อจัดจ้างและการบริหารพัสดุภาครัฐ พ.ศ. ๒๕๖๐ อย่างต่อเนื่อง รวมทั้งมีการยกเลิกหนังสือเวียนเพื่อปรับปรุงแก้ไขแนวทางปฏิบัติ ทำให้การปฏิบัติงานไม่เกิดความคล่องตัว เนื่องจากเจ้าหน้าที่ปฏิบัติงานต้องตรวจสอบ แก้ไข และติดตามศึกษากฎระเบียบ และหนังสือเวียน เพื่อให้การปฏิบัติงานสอดคล้องและเป็นไปตามแนวทางปฏิบัติปัจจุบัน

๖. การวิเคราะห์ความสามารถในการประหยัดงบประมาณ

ปีงบประมาณ ๒๕๖๗ โรงพยาบาลคลองใหญ่ ได้ดำเนินการจัดจ้างจำแนกตามหมวด เปรียบเทียบกันแผน Planfin

ประเภทพัสดุ	วงเงินที่ได้รับอนุมัติตามแผน	จำนวนเงินที่จัดซื้อแล้ว	ประหยัดงบประมาณ	ร้อยละการจัดซื้อตามแผน
พัสดุทั่วไป	๑๕,๘๐๖,๐๐๕.๐๐	๑๓,๘๙๖,๑๑๐.๒๑	๑,๙๐๙,๘๙๔.๗๙	๘๗.๘๑
ยา และเวชภัณฑ์ที่มีใช้ยา	๑๐,๓๒๖,๐๘๑.๐๓	๙,๓๒๒,๑๖๗.๒๓	๑,๐๐๓,๙๑๓.๘๐	๙๐.๐๐
วัสดุวิทยาศาสตร์หรือการแพทย์ (แล็บ)	๓,๖๕๘,๐๗๓.๐๐	๕,๕๕๖,๘๔๘.๐๐	-๑,๘๙๘,๗๗๕.๐๐	๑๕๑.๙๐
วัสดุทันตกรรม	๑,๑๐๔,๙๑๙.๕๕	๙๐๔,๘๗๙.๙๖	๒๐๐,๐๓๙.๕๙	๘๑.๘๙
รวม	๓๐,๘๙๘,๐๘๘.๕๘	๒๙,๖๘๐,๐๐๕.๔๐	๑,๒๑๘,๐๗๓.๑๘	๙๖.๐๕

ปีงบประมาณ ๒๕๖๗ โรงพยาบาลคลองใหญ่ ได้ให้ความสำคัญในการใช้ทรัพยากรอย่างคุ้มค่า ประหยัด มีประสิทธิภาพสอดคล้องกับพระราชบัญญัติการจัดซื้อจัดจ้าง ๒๕๖๐ โดยใช้พัสดุ คุ่มค่า โปร่งใส มีประสิทธิภาพ และตรวจสอบได้ แต่เนื่องจากผู้ป่วยที่มารับบริการมีจำนวนเพิ่มขึ้นและมีโครงการต่างๆเข้ามาโยไม่ได้วางแผน มีผู้ป่วยตรวจวิเคราะห์ทางเทคนิคการแพทย์ (แล็บ) มากขึ้น ทำให้ต้องมีการใช้น้ำยาตรวจ ที่มีปริมาณมากขึ้น ช่วงต้นปีงบประมาณ จึงทำให้การจัดซื้อพัสดุบางประเภทเกินแผนที่ตั้งไว้ แต่ในภาพรวมแล้วยังสามารถควบคุมการใช้จ่ายงบประมาณให้เป็นไปตามแผน มีการใช้จ่ายสูงกว่าแผน ๑,๒๑๘,๐๗๓.๑๘ บาท คิดเป็นร้อยละ ๓

๗. แนวทางการแก้ไขในการปรับปรุงกระบวนการจัดซื้อจัดจ้าง อันจะนำไปสู่การปรับปรุงพัฒนาการจัดซื้อจัดจ้าง
ในปีงบประมาณ พ.ศ. ๒๕๖๘

๑. พัฒนาระบบการจัดทำแผนต้นปีงบประมาณ ให้ครอบคลุม ครบถ้วน ทุกประเภท เน้นพัสดุที่จำเป็นที่สุด
๒. มีการควบคุม กำกับ ทบทวน กระบวนการจัดซื้อจัดจ้างให้เป็นไปตามแผนที่ได้รับการอนุมัติอย่างมีประสิทธิภาพ
๓. ส่งเจ้าหน้าที่เข้าอบรม ประชุมด้านพัสดุ ของหน่วยงานต่างๆ เพื่อเพิ่มพูนทักษะความรู้ ความสามารถของ
๔. เจ้าหน้าที่เข้าอบรม ประชุมด้านพัสดุ ของหน่วยงานต่างๆ เพื่อเพิ่มพูนทักษะความรู้ ความสามารถของ
๕. ติดตั้งอินเทอร์เน็ตเพื่อใช้งานด้านพัสดุโดยเฉพาะ ให้มีความเร็วเพื่อรองรับระบบ E-GP ได้อย่างมีประสิทธิภาพ
๖. จัดทำ กระบวนการ (Flow Chart) จัดซื้อจัดจ้างพัสดุทุกประเภท เพื่อวิเคราะห์หาความเสี่ยงแต่ละขั้นตอน
ในการจัดซื้อจัดจ้างและนำมาแก้ไขเพื่อพัฒนางานพัสดุต่อไป

ลงชื่อ

(นางสาวไพรินทร์ ชันนาค)

นักวิชาการพัสดุ

เจ้าหน้าที่

ลงชื่อ

(นางสาวสมรภัช วิจิตรสมบัติ)

นักวิชาการสาธารณสุขชำนาญการ

ปฏิบัติหน้าที่นักจัดการงานทั่วไปชำนาญการ

หัวหน้ากลุ่มงานบริหารทั่วไป

หัวหน้าเจ้าหน้าที่

ลงชื่อ

(นายสรวิทย์ บุญฤทธิ์)

นายแพทย์ชำนาญการ รักษาการในตำแหน่ง

ผู้อำนวยการโรงพยาบาลคลองใหญ่

รายงานผลการจัดตั้งจัดตั้งจ้างปฏิบัติงานประมาณ พ.ศ. ๒๕๖๗ ด้วยเงินงบประมาณ รายงานจ่ายประจำปี เงินนอกงบประมาณ (เงินบำรุง)

โรงพยาบาลขอนแก่นของใหญ่ อำเภอคลองใหญ่ จังหวัดตราด (พื้นที่ทั่วไป-จ้างเหมา) (งบ ๑๕,๘๖๖,๐๐๕.๐๐)

เดือน	ประเภทค่าสิทธิรวมทั่วไป		วิธีคัดเลือก		วิธีเฉพาะเจาะจง		รวม		จำนวนเงินตามแผนที่ตั้งไว้ ปีงบประมาณ ๒๕๖๗
	ครั้ง	จำนวนเงิน	ครั้ง	จำนวนเงิน	ครั้ง	จำนวนเงิน	ครั้ง	จำนวนเงิน	
ตุลาคม ๒๕๖๖					๑	๑,๐๘๑,๘๔๑.๖๖	๑	๑,๐๘๑,๘๔๑.๖๖	๑๕,๘๖๖,๐๐๕.๐๐
พฤศจิกายน ๒๕๖๖					๑	๑,๐๑๗,๘๖๘.๖๘	๑	๑,๐๑๗,๘๖๘.๖๘	๑๗,๗๖๖,๑๖๓.๖๖
ธันวาคม ๒๕๖๖					๑	๘๖๖,๑๖๓.๖๖	๑	๘๖๖,๑๖๓.๖๖	๑๖,๙๐๐,๑๖๓.๖๖
มกราคม ๒๕๖๗					๑	๘๖๖,๑๖๓.๖๖	๑	๘๖๖,๑๖๓.๖๖	๑๗,๗๖๖,๑๖๓.๖๖
กุมภาพันธ์ ๒๕๖๗					๑	๘๖๖,๑๖๓.๖๖	๑	๘๖๖,๑๖๓.๖๖	๑๘,๖๓๒,๓๒๗.๓๒
มีนาคม ๒๕๖๗					๑	๘๖๖,๑๖๓.๖๖	๑	๘๖๖,๑๖๓.๖๖	๑๙,๕๐๐,๔๙๑.๐๐
เมษายน ๒๕๖๗					๑	๘๖๖,๑๖๓.๖๖	๑	๘๖๖,๑๖๓.๖๖	๒๐,๓๖๖,๖๕๔.๖๖
พฤษภาคม ๒๕๖๗					๑	๘๖๖,๑๖๓.๖๖	๑	๘๖๖,๑๖๓.๖๖	๒๑,๒๓๒,๘๑๘.๓๒
มิถุนายน ๒๕๖๗					๑	๘๖๖,๑๖๓.๖๖	๑	๘๖๖,๑๖๓.๖๖	๒๒,๑๐๐,๐๐๐.๐๐
กรกฎาคม ๒๕๖๗					๑	๘๖๖,๑๖๓.๖๖	๑	๘๖๖,๑๖๓.๖๖	๒๒,๙๖๖,๑๖๓.๖๖
สิงหาคม ๒๕๖๗					๑	๘๖๖,๑๖๓.๖๖	๑	๘๖๖,๑๖๓.๖๖	๒๓,๘๓๒,๓๒๗.๓๒
กันยายน ๒๕๖๗					๑	๘๖๖,๑๖๓.๖๖	๑	๘๖๖,๑๖๓.๖๖	๒๔,๗๐๐,๔๙๑.๐๐
รวม					๑๑	๘,๖๖๖,๑๖๓.๖๖	๑๑	๘,๖๖๖,๑๖๓.๖๖	๓๕,๕๖๖,๑๖๓.๖๖

รายงานแผนผลการจัดตั้งห้างหุ้นส่วนสามัญ (เงินออกงบประมาณ (เงินบำรุง))

โรงเรียนเทศบาลเมืองสุพรรณบุรี จังหวัดสุพรรณบุรี (งบ)(๙,๓๐๘,๐๖๕.๙๕) และโรงเรียนเทศบาลเมืองสุพรรณบุรี (๑,๐๑๘,๐๖๕.๐๘) (๑๐,๓๒๖,๐๕๑.๐๓)

เดือน	ประกาศเชิญชวนทั่วไป		วิธีคัดเลือก		วิธีเฉพาะเจาะจง		รวม		จำนวนเงินตามแผนที่ตั้งไว้ ปีงบประมาณ ๒๕๖๗
	ครั้ง	จำนวนเงิน	ครั้ง	จำนวนเงิน	ครั้ง	จำนวนเงิน	จำนวนเงิน		
ตุลาคม ๒๕๖๖					ครั้ง	๖๕	๑,๓๕๙,๘๗๓.๑๘	๖๕	๑,๓๕๙,๘๗๓.๑๘
พฤศจิกายน ๒๕๖๖					๕๕	๗๒๕,๘๐๒.๗๗	๕๕	๗๒๕,๘๐๒.๗๗	๘,๒๔๐,๓๗๕.๐๘
ธันวาคม ๒๕๖๖					๕๑	๙๗๐,๐๕๓.๔๔	๕๑	๙๗๐,๐๕๓.๔๔	๗,๒๗๐,๓๒๑.๖๔
มกราคม ๒๕๖๗					๔๓	๔๕๒,๙๑๗.๖๓	๔๓	๔๕๒,๙๑๗.๖๓	๖,๘๑๗,๔๐๔.๐๑
กุมภาพันธ์ ๒๕๖๗					๔๙	๖๒๗,๘๖๙.๖๐	๔๙	๖๒๗,๘๖๙.๖๐	๖,๑๘๙,๕๓๔.๔๑
มีนาคม ๒๕๖๗					๓๙	๘๔๐,๐๒๐.๓๘	๓๙	๘๔๐,๐๒๐.๓๘	๕,๓๔๙,๕๑๔.๐๓
เมษายน ๒๕๖๗					๔๑	๖๑๒,๙๕๑.๗๙	๔๑	๖๑๒,๙๕๑.๗๙	๔,๗๓๖,๕๖๒.๒๔
พฤษภาคม ๒๕๖๗					๖๓	๑,๐๗๕,๕๑๗.๙๘	๖๓	๑,๐๗๕,๕๑๗.๙๘	๓,๖๖๑,๐๔๔.๒๖
มิถุนายน ๒๕๖๗					๓๔	๖๔๓,๓๖๗.๒๖	๓๔	๖๔๓,๓๖๗.๒๖	๓,๐๑๗,๖๗๗.๐๐
กรกฎาคม ๒๕๖๗					๔๘	๘๑๗,๘๖๓.๕๖	๔๘	๘๑๗,๘๖๓.๕๖	๒,๗๙๙,๘๑๓.๔๔
สิงหาคม ๒๕๖๗					๓๖	๗๘๑,๒๘๐.๐๐	๓๖	๗๘๑,๒๘๐.๐๐	๑,๔๑๘,๕๓๓.๔๔
กันยายน ๒๕๖๗					๒๖	๔๑๔,๖๔๙.๖๔	๒๖	๔๑๔,๖๔๙.๖๔	๑,๐๐๓,๘๘๓.๘๐
รวม		-			๕๕๐	๙,๓๒๖,๑๖๗.๒๓	๕๕๐	๙,๓๒๖,๑๖๗.๒๓	

รายงานผลการจัดซื้อจัดจ้างปีงบประมาณ พ.ศ. ๒๕๖๗ ด้วยเงินงบประมาณ รายจ่ายประจำปี เงินอกงบประมาณ (เงินบำรุง)
โรงพยาบาลคลองใหญ่ อำเภอคลองใหญ่ จังหวัดตราด (กลุ่มงานเทคนิคการแพทย์)(แล็ป) จำนวนเงิน ๒,๕๖๘,๖๙๘.- (เพิ่มงบ เม.ย. ๑,๐๘๙,๓๗๕)

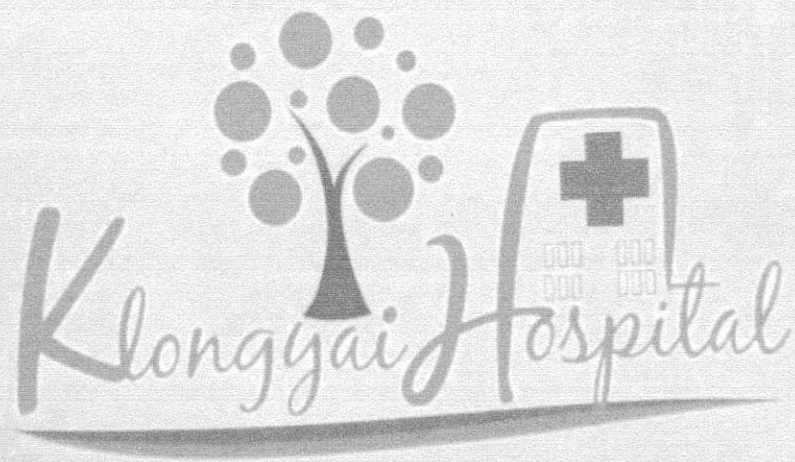
เดือน	ประกาศเชิญชวนทั่วไป		วิธีคัดเลือก		วิธีเฉพาะเจาะจง			รวม		จำนวนเงินตามแผนที่ตั้งไว้ ปีงบประมาณ ๒๕๖๗
	ครั้ง	จำนวนเงิน	ครั้ง	จำนวนเงิน	ครั้ง	จำนวนเงิน	ครั้ง	จำนวนเงิน		
ตุลาคม ๒๕๖๖					๑๐	๕๐๕,๔๙๒.๐๐	๑๐	๕๐๕,๔๙๒.๐๐	๓,๖๕๘,๐๗๓.๐๐	
พฤศจิกายน ๒๕๖๖					๑๕	๗๓๘,๘๙๗.๐๐	๑๕	๗๓๘,๘๙๗.๐๐	๒,๔๑๓,๖๘๔.๐๐	
ธันวาคม ๒๕๖๖					๑๓	๖๓๕,๘๑๕.๐๐	๕๑	๖๓๕,๘๑๕.๐๐	๑,๗๗๗,๘๖๙.๐๐	
มกราคม ๒๕๖๗					๑๐	๖๑๕,๑๑๐.๐๐	๑๐	๖๑๕,๑๑๐.๐๐	๑,๑๖๒,๗๕๙.๐๐	
กุมภาพันธ์ ๒๕๖๗					๘	๔๙๒,๓๗๖.๐๐	๘	๔๙๒,๓๗๖.๐๐	๖๗๐,๓๘๓.๐๐	
มีนาคม ๒๕๖๗					๑๐	๕๒๖,๖๗๕.๐๐	๑๐	๕๒๖,๖๗๕.๐๐	๑๔๓,๗๐๘.๐๐	
เมษายน ๒๕๖๗					๙	๔๐๖,๕๐๖.๐๐	๙	๔๐๖,๕๐๖.๐๐	๒๖๒,๗๙๘.๐๐	
พฤษภาคม ๒๕๖๗					๑๔	๗๑๕,๒๙๗.๐๐	๑๔	๗๑๕,๒๙๗.๐๐	๙๗๘,๐๙๕.๐๐	
มิถุนายน ๒๕๖๗					๕	๒๘๗,๗๘๙.๐๐	๕	๒๘๗,๗๘๙.๐๐	๑,๒๖๕,๘๘๔.๐๐	
กรกฎาคม ๒๕๖๗					๙	๒๙๘,๒๓๗.๐๐	๙	๒๙๘,๒๓๗.๐๐	๑,๕๖๔,๑๒๑.๐๐	
สิงหาคม ๒๕๖๗					๖	๑๙๕,๘๗๓.๐๐	๖	๑๙๕,๘๗๓.๐๐	๑,๗๕๘,๙๙๔.๐๐	
กันยายน ๒๕๖๗					๕	๑๓๙,๗๘๑.๐๐	๕	๑๓๙,๗๘๑.๐๐	๑,๘๙๘,๗๗๕.๐๐	
รวม		-			๑๑๔	๕,๕๕๖,๘๔๘.๐๐	๑๑๔	๕,๕๕๖,๘๔๘.๐๐		

รายงานผลการจัดซื้อจัดจ้างปีงบประมาณ พ.ศ. ๒๕๖๗ ด้วยเงินงบประมาณ พ.ศ. ๒๕๖๗ (งบ ๑,๑๐๔,๙๑๙,๕๕๙ บาท)
โรงพยาบาลคลองใหญ่ อำเภอคลองใหญ่ จังหวัดตราด (กลุ่มงานทันตกรรม) (งบ ๑,๑๐๔,๙๑๙,๕๕๙ บาท)

เดือน	ประกาศเชิญชวนทั่วไป		วิธีคัดเลือก		วิธีเฉพาะเจาะจง		รวม		จำนวนเงินตามแผนที่ตั้ง ไว้ ปีงบประมาณ ๒๕๖๗
	ครั้ง	จำนวนเงิน	ครั้ง	จำนวนเงิน	ครั้ง	จำนวนเงิน	ครั้ง	จำนวนเงิน	
ตุลาคม ๒๕๖๖						-		-	๑,๑๐๔,๙๑๙,๕๕๙
พฤศจิกายน ๒๕๖๖					๒๓	๑๕๑,๕๓๔,๔๘๘	๒๓	๑๕๑,๕๓๔,๔๘๘	๙๕๓,๓๘๕,๐๗๑
ธันวาคม ๒๕๖๖					๓	๒๒,๐๘๖,๐๐๐	๓	๒๒,๐๘๖,๐๐๐	๙๓๑,๒๙๙,๐๗๑
มกราคม ๒๕๖๗					๕	๑๐๕,๐๘๐,๐๐๐	๕	๑๐๕,๐๘๐,๐๐๐	๘๒๖,๒๒๙,๐๗๑
กุมภาพันธ์ ๒๕๖๗					๙	๑๒๑,๘๑๐,๖๐๐	๙	๑๒๑,๘๑๐,๖๐๐	๗๐๔,๔๑๘,๔๗๑
มีนาคม ๒๕๖๗					๕	๓๑,๘๓๐,๐๐๐	๕	๓๑,๘๓๐,๐๐๐	๖๗๒,๖๐๘,๔๗๑
เมษายน ๒๕๖๗					๒	๒๔,๐๐๐,๐๐๐	๒	๒๔,๐๐๐,๐๐๐	๖๔๘,๖๐๘,๔๗๑
พฤษภาคม ๒๕๖๗					๑๐	๙๘,๕๕๓,๖๓๓	๑๐	๙๘,๕๕๓,๖๓๓	๕๕๐,๐๕๔,๘๓๘
มิถุนายน ๒๕๖๗					๙	๑๐๘,๓๗๖,๒๒๐	๙	๑๐๘,๓๗๖,๒๒๐	๔๔๑,๖๗๘,๖๑๘
กรกฎาคม ๒๕๖๗					๕	๘๙,๔๓๐,๐๐๐	๕	๘๙,๔๓๐,๐๐๐	๓๕๒,๒๔๘,๖๑๘
สิงหาคม ๒๕๖๗					๗	๑๐๙,๗๑๐,๐๕๕	๗	๑๐๙,๗๑๐,๐๕๕	๒๔๒,๕๕๗,๕๙๙
กันยายน ๒๕๖๗					๕	๔๒,๔๗๘,๐๐๐	๕	๔๒,๔๗๘,๐๐๐	๒๐๐,๐๖๙,๕๙๙
รวม		-			๘๓	๙๐๔,๘๗๙,๙๖๖	๘๓	๙๐๔,๘๗๙,๙๖๖	

บรรณานุกรม

ศูนย์ปฏิบัติการต่อต้านการทุจริต กระทรวงสาธารณสุข คู่มือประเมิน (MOPH Integrity and Transparency Assessment: MOPH ITA) ประจำปีงบประมาณ พ.ศ. ๒๕๖๗ กรุงเทพมหานคร. กระทรวงสาธารณสุข., ๒๕๖๗



รายงานผลการวิเคราะห์ผลการจัดซื้อจัดจ้าง
โรงพยาบาลคลองใหญ่
ประจำปีงบประมาณ พ.ศ. ๒๕๖๗

งานพัสดุ กลุ่มงานบริหารทั่วไปโรงพยาบาลคลองใหญ่
www.klongyaihospital.net

